



Kit de Prensa

Pabellón de Panamá

La Biennale di Venezia 2024

Panamá presenta “Surcos: En el cuerpo y en la tierra”
En la 60ª Exposición Internacional de Arte
La Bienal de Venecia 2024

Preestreno: 17,18,19 abril 2024

Exposición: 20 de abril - 24 de noviembre de 2024

Pabellón de Panamá Ubicación: Calle S. Biasio, 2131, 30122 Venezia VE, Italia

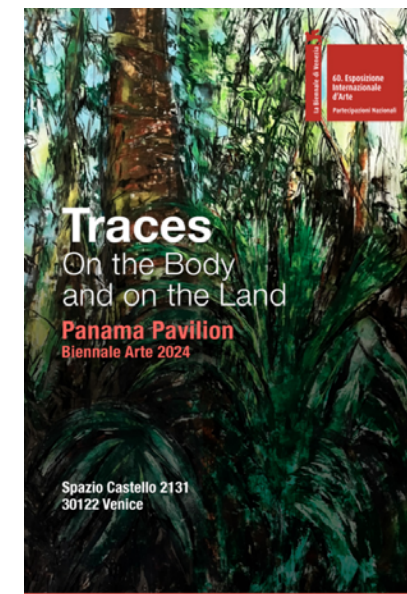
Venecia, 17 de abril de 2024 - Panamá se complace en presentar una gran exposición colectiva de obras de cuatro de los principales artistas contemporáneos de Panamá Brooke Alfaro, Isabel De Obaldia, Giana De Dier y Cisco Merel para el Pabellón de Panamá en la 60ª Exposición Internacional de Arte - La Biennale di Venezia de este año.

La exposición “Surcos: En el cuerpo y en la tierra” hace eco de la actual crisis migratoria con especial énfasis en el contexto panameño, concretamente en el movimiento masivo de migrantes a través del “Tapón del Darién”, la densa selva tropical entre Panamá y Colombia, y la única ruta terrestre que conecta Sudamérica con Centroamérica, que sólo en 2023 fue atravesada por más de 500.000 migrantes y solicitantes de asilo. Los artistas interpretan esta migración con dibujos, pinturas, collages, esculturas de vidrio e instalaciones, y las obras se unen como testimonios artísticos de una realidad ignorada.

Los artistas del Pabellón de Panamá La Biennale di Venezia 2024, comentaron: «Nos sentimos profundamente honrados de que se nos haya pedido participar en el Pabellón inaugural de Panamá en la Bienal de Arte de Venecia 2024. La generosidad, el trabajo duro y la tenacidad de los que han contribuido a hacer “Surcos: En el cuerpo y en la tierra” ha sido inmensa, y todos estamos profundamente orgullosos de lo que se ha conseguido.»

En la exposición, De Dier explora la historia de las numerosas migraciones de afroantillanos a Panamá a principios del siglo XX y cómo han influido en la identidad nacional. Alfaro expone a través de la pintura escenas de seres humanos en condiciones hostiles, hacinados en embarcaciones en mares turbulentos o en densas selvas tropicales. De Obaldia ha creado una selva inmersiva en una instalación que combina paisaje, efectos sonoros y esculturas de seres humanos en vidrio, mientras que Cisco Merel presenta una reflexión sobre el espejismo de un futuro mejor dando forma a superficies cubiertas de barro en una gran obra escultórica.

Ana Elizabeth González, Mónica Kupfer y Luz Bonadies, Curadoras del Pabellón de Panamá La Biennale di Venezia 2024, comentaron: «Ha sido un privilegio organizar el primer pabellón de Panamá para La Biennale di Venezia. El arte contemporáneo de Panamá obtendrá un merecido reconocimiento a través de esta exposición que refleja la posición estratégica de la nación como lugar de tránsito, comercio y contacto cultural. El Pabellón pretende destacar a los artistas panameños, estableciendo una conexión entre el arte y la crisis actual, y crear un eco en los espectadores al considerar las vidas de otros que se ven obligados a labrarse sus propios arduos viajes, de esos que dejan huellas indelebles en el cuerpo y en la tierra».



<https://panamapavilion.org>
IG: @panamapavilion

**Para más información en español,
póngase en contacto con**

Tatiana Alvarez

E-mail: talvarez@museodelcanal.com

Notas para los redactores

Para más información de prensa y fotografías del Pabellón, consulte nuestro [KIT DE PRENSA](#)



Fotografía de prensa del Pabellón

Para más información de prensa y fotografías del Pabellón, consulte nuestro

[KIT DE PRENSA](#)

Para más información Tatiana Alvarez
póngase en contacto con E-mail: talvarez@museodelcanal.com

Traces
On the Body and on the Land
Panama Pavilion



Fotografía: Sebastian Icaza



- Brooke Alfaro - Pabellón de Panamá La Biennale di Venezia 2024

BROOKE ALFARO (Panamá, 1949). Uno de los artistas más destacados de Panamá, Brooke Alfaro se dio a conocer inicialmente por sus imágenes de figuras realistas pintadas en un tono surrealista e irreverente, en obras creadas con una admirable destreza académica.

Realizó su primera exposición individual en 1979, a la que han seguido innumerables muestras tanto en Panamá como en el extranjero. Hacia 1990, sus cuadros -que a menudo se burlaban de temas religiosos o políticos- se poblaron de aglomeraciones de figuras humanas, normalmente en barcos hacinados, en el mar, en selvas u otros entornos naturales, a menudo amenazadores.

Desde principios de este siglo, Alfaro amplió sus esfuerzos artísticos para incluir la producción de obras en vídeo, que le valieron múltiples galardones, entre ellos el primer premio del Primer Concurso Latinoamericano de Videoarte, celebrado en Washington D.C. en 2003. Además de artista, Brooke Alfaro es activista social y medioambiental, centrado principalmente en la educación y la ecología.

Para más información
visite

<https://panamapavilion.org>
IG: [@brookealfaro](https://www.instagram.com/brookealfaro)

Archipiélago - Brooke Alfaro





**Santa del Papo -
Brooke Alfaro**



**La tierra tembló y el mar rugió -
Brooke Alfaro**

- Isabel De Obaldia - Pabellón de Panamá La Biennale di Venezia 2024

ISABEL DE OBALDÍA (panameña nacida en Washington, D.C., 1957). Aunque inicialmente se formó en diseño gráfico y cinematografía, la admirada artista panameña Isabel De Obaldía es conocida por sus dibujos, pinturas, esculturas y vídeos.

Ha expuesto durante cuatro décadas en numerosas exposiciones individuales y colectivas en Panamá, Europa y Estados Unidos. En 1989, época de agitación política en Panamá, creó obras memorables de protesta contra la dictadura. En los años 90, descubrió la escultura en vidrio, un medio en el que ha obtenido reconocimiento por sus extraordinarias piezas de gran tamaño, normalmente de figuras masculinas, animales salvajes, torsos y cabezas.

Desde 1997 expone en la galería Mary-Anne Martin Fine Art de Nueva York, y recientemente, en 2022, fue invitada a la 58ª Carnegie International, la segunda bienal más antigua del mundo. De Obaldía expresa preocupación por el mundo natural, por los humanos y sus difíciles circunstancias sociopolíticas, tanto en sus obras bidimensionales como en las de vidrio.

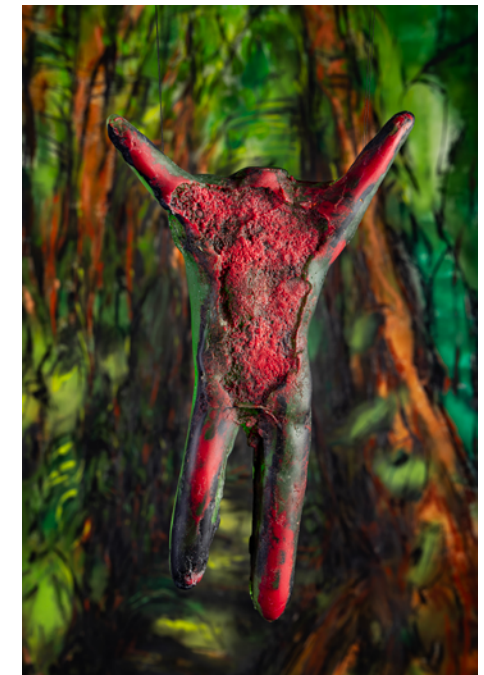
Para más información
visite

<https://www.isabeldeobaldia.com>

<https://panamapavilion.org>

IG: [@isabeldeobaldia](https://www.instagram.com/isabeldeobaldia)





Traces
On the Body and on the Land
Panama Pavilion

46. Esposizione Internazionale d'Arte
Persepolis 2022

Selva - Isabel De Obaldia

Fotografia: Sebastian Icaza

- Cisco Merel - Pabellón de Panamá La Biennale di Venezia 2024

CISCO MEREL (Panamá, 1981). La obra de Cisco Merel revela una interpretación de temas como el arte popular, la arquitectura y los contrastes sociales, en llamativas instalaciones y pinturas abstractas de formas geométricas y colores intensos, que realiza con la incorporación de arcilla, pigmentos y acero inoxidable.

Estudió Bellas Artes en Panamá y en talleres y residencias internacionales en Nueva York, París y Leipzig. Durante más de diez años colaboró con el Taller Carlos Cruz Díez de Ciudad de Panamá. Ha presentado más de quince exposiciones individuales en Panamá y en el extranjero desde 2005. Merel crea pinturas y esculturas, de pequeño y gran formato, tanto para espacios privados como públicos, utilizando una variedad de materiales que van desde el lienzo y la madera hasta los polímeros sintéticos.

En sus obras logra reinterpretar experiencias cotidianas a través de colores, formas y sensaciones que generan reflexiones sobre los sistemas y situaciones sociales de nuestro tiempo.

Para más información
visite

<https://ciscomerel.com>

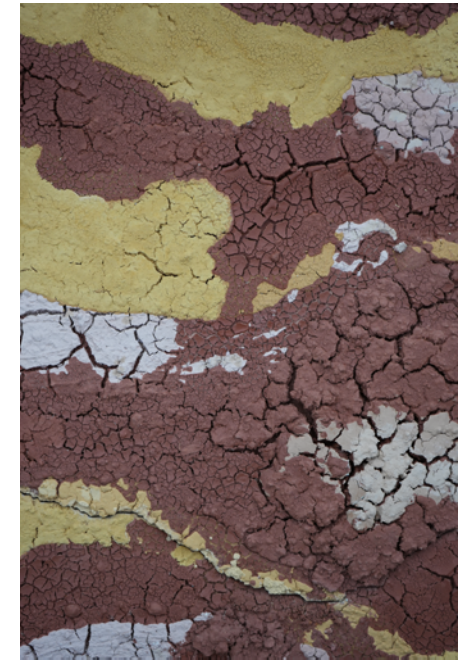
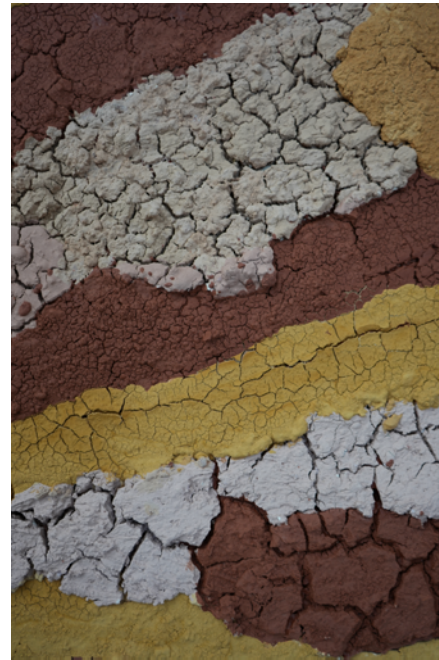
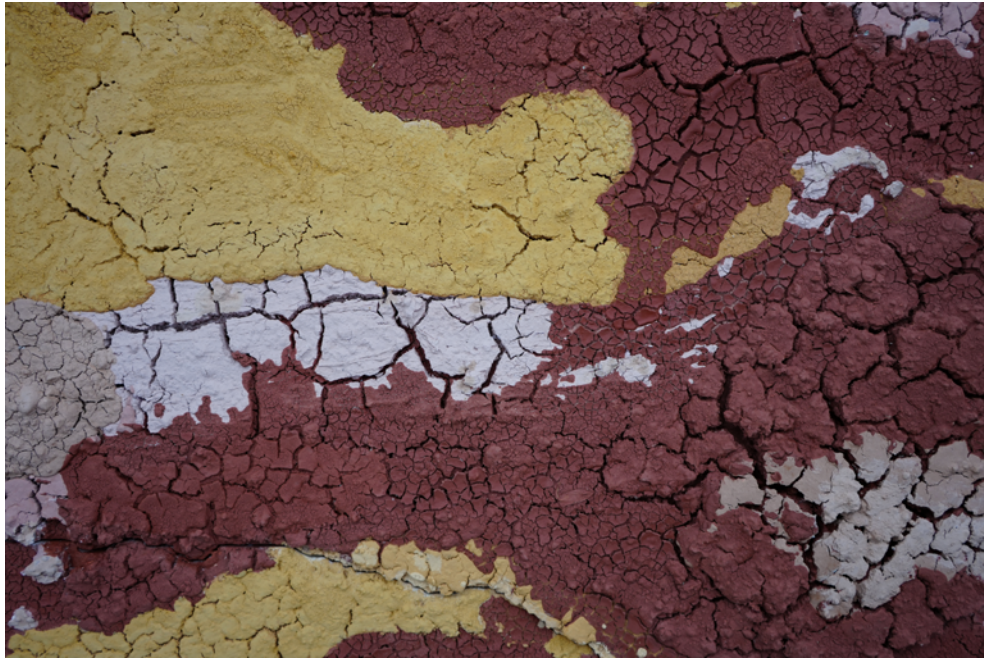
<https://panamapavilion.org>

IG: [@ciscomerel](https://www.instagram.com/ciscomerel)



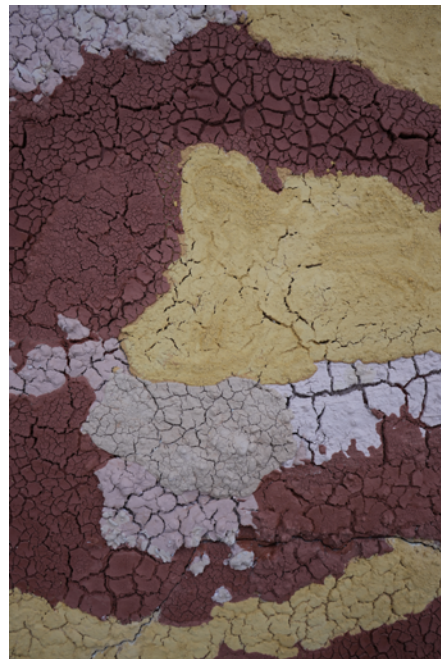


**Espejismo del tapón -
Cisco Merel**



Traces
On the Body and on the Land
Panama Pavilion

46. Exposición
Internacional de
Panamá



Espejismo del tapón - Cisco Merel

- Giana De Dier - Pabellón de Panamá La Biennale di Venezia 2024

GIANA DE DIER (Panamá, 1980). La artista panameña Giana De Dier explora la representación de las personas de ascendencia afroantillana en dibujos y collages que construye con información, documentos y fotografías apropiadas de archivos históricos, historias orales y recuerdos familiares, así como con sus propias fotografías.

Se centra principalmente en imágenes de mujeres de origen caribeño, ensamblando escenarios imaginarios para conmemorar la resistencia de los emigrantes antillanos que llegaron al país para la construcción del Canal de Panamá, al tiempo que da testimonio de su contribución a la formación de la identidad panameña. De Dier estudió Artes Visuales en la Universidad de Panamá. Tras su primera participación en una muestra colectiva en 2009 y su primera exposición individual en 2014, ha expuesto en una docena de ocasiones en Panamá y en el extranjero.

En 2022, fue invitada a la prestigiosa 58ª Carnegie International de Pittsburgh. En 2023, fue seleccionada para residencias de artistas en el Museo del Canal de Panamá y la Fundación Delfina en Londres.

Para más información
visite

<https://gianadedier.com>

<https://panamapavilion.org>

IG: [@gianadedierstudio](https://www.instagram.com/gianadedierstudio)





**Todo lo que es noble y
verdadero -
Giana De Dier**



Todo lo que es noble y verdadero -
Giana De Dier



Ana Elizabeth Gonzalez, Curadora - Pabellón de Panamá La Biennale di Venezia 2024

Ana Elizabeth González es la Directora Ejecutiva y Curadora en Jefe del Museo del Canal de Panamá, cargo que ocupa desde 2020. Ha sido la responsable de liderar la transformación integral del museo para diversificar sus narrativas, renovar su diseño, repensar y modernizar su colección.

Esto se ha traducido en un programa público enriquecido que ha triplicado las cifras de asistencia de público anteriores a la pandemia, la creación de una residencia de artistas; el crecimiento continuo de su colección existente a más de treinta y cinco mil artefactos, documentos y obras, y el establecimiento de un fondo de adquisición de nuevas obras de arte contemporáneo.

González trabajó anteriormente como Agregada Cultural de Panamá en el Reino Unido y como Directora de Programas de la galería de arte contemporáneo y el museo histórico, London Mithraeum Bloomberg SPACE. También fue Directora Ejecutiva de la Fundación FAOU para la artista japonesa Mariko Mori.

Para más información
visite

<https://panamapavilion.org>
IG: [@anaatthemuseum](https://www.instagram.com/anaatthemuseum)

Acerca de Monica Kupfer, Curadora - Pabellón de Panamá La Biennale di Venezia 2024

Mónica Kupfer es historiadora, curadora de exposiciones y crítica de arte. Es doctora en Historia del Arte con especialización en arte latinoamericano.

Fue la primera curadora del Museo de Arte Contemporáneo de Panamá y directora fundadora de la Bienal de Arte de Panamá, evento celebrado entre 1992 y 2008. Desde 1999 dirige la Fundación Arte & Cultura, que promueve el arte panameño a nivel local e internacional.

Kupfer se ha distinguido como autora y editora, así como conferenciante y jurado en eventos de arte contemporáneo.

Para más información
visite

<https://panamapavilion.org>
IG: [@monicakupfer](https://www.instagram.com/monicakupfer)





Sobre Luz Bonadies, Directora del Proyecto Pabellón de Panamá La Biennale di Venezia 2024

Luz Bonadies es Directora de Comunicación y Marketing de la Fundación Ciudad del Saber. De 2017 a 2020 fue Directora Ejecutiva del Museo de Arte Contemporáneo, donde lideró una transformación radical de la institución.

Tiene estudios en Periodismo, Comunicación Social y Marketing, así como especializaciones en Gestión de Proyectos y Design Thinking para la Innovación. Fue Directora de Revistas del Grupo Epasa y Directora Nacional de Publicaciones del Instituto Nacional de Cultura.

Ha destacado como especialista en proyectos relacionados con el desarrollo sostenible y la gestión cultural.

**Para más información
visite**

<https://panamapavilion.org>
IG: [@luzbonadies](https://www.instagram.com/luzbonadies)

Paellón de Panamá Ubicación: Calle S. Biasio, 2131, 30122 Venezia VE, Italia

Horario de apertura

Horario de verano: De 11.00 a 19.00 h (del 20 de abril al 30 de septiembre)

Horario de otoño: De 10.00 h. a 18.00 h. (del 1 de octubre al 24 de noviembre, última entrada a las 17.45 h.)

Cerrado los lunes

El vaporetto más cercano es el Arsenale

Para más información
visite

<https://panamapavilion.org>
IG: [@panamapavilion](https://www.instagram.com/panamapavilion)



**Para más información, póngase en
contacto con**

Prensa en español

Tatiana Álvarez

Correo electrónico: talvarez@museodelcanal.com

Roger Vásquez

Correo electrónico: rvasquez@museodelcanal.com

Prensa Internacional

**Adam Rutherford (Director) Art Brand Communications
Ltd**

Correo electrónico: adam@artbrandcomms.com

Teléfono: +44 (0) 7795 488 034



La Biennale di Venezia

**60. Esposizione
Internazionale
d'Arte**

Partecipazioni Nazionali